

บทที่ 28

คำถามที่ถูกลืมบ่อย

คำว่า FAQ ย่อมาจาก Frequently Asked Questions หมายถึง คำถามที่ถูกลืมบ่อย และมักจะมีคำตอบสำหรับคำถามเหล่านั้น ในเว็บไซต์หลายแห่งมีส่วนของFAQเพื่อให้ผู้ใช้เข้ามาค้นหาคำตอบที่มักถูกลืม หากไม่พบคำตอบที่ต้องการ ก็สามารถส่ง e-mail ไปถามทีมงานได้

สำหรับบทนี้ซึ่งเป็นบทสุดท้ายของหนังสือเล่มนี้ จะรวมคำถามที่น่าสนใจ และไม่อยู่ในบทใดมารวมไว้ที่นี่เพื่อตอบคำถามที่เว็บมาสเตอร์อาจถามได้

รวมคำถามที่ถูกลืมบ่อย

1. ภาษาไทยที่เกี่ยวกับอินเทอร์เน็ตที่มักเขียนผิดกันบ่อยมี อะไรบ้าง?

อ้างอิงข้อมูลจาก ราชบัณฑิตยสถาน (<http://rirs3.royin.go.th/coinages/webcoinage.php>)

เว็บ (Web) เว็บไซต์ (Web site) อิเล็กทรอนิกส์ (Electronic)

อินเทอร์เน็ต (Internet) ไปรษณีย์อิเล็กทรอนิกส์ หรืออีเมล (E-mail)

อีคอมเมิร์ซ หรือการพาณิชย์อิเล็กทรอนิกส์ (e-Commerce)

2. แฟ้มที่สร้างจาก Microsoft Word บางแฟ้มมีขนาดใหญ่เกินจริงแก้ไขอย่างไร?

ถ้าใช้งานแฟ้ม .doc บางแฟ้มเป็นเวลานาน ขนาดของแฟ้มจะใหญ่เกินจริง ให้บันทึกแฟ้มเป็น (Save as..) ชื่อแฟ้มใหม่ ขนาดของแฟ้มใหม่จะลดลงเท่าขนาดข้อมูลที่เก็บอยู่จริง ถ้าต้องการได้ชื่อแฟ้มเดิม ให้บันทึกแฟ้มเป็น (Save as..) กลับไปเป็นชื่อแฟ้มเดิม



ถ้าเปิดเพิ่มไม่ได้เนื่องจากข้อผิดพลาดในแฟ้ม ให้ลองเปิดแฟ้มเปล่าแล้วเลือกแทรก (Insert) และแฟ้ม (File..) แล้วคัดลอกออกไปใส่ในเอกสารเปล่าตามปกติ หรือแบบ Unformatted Text ตามลักษณะปัญหา

3. แฟ้มนามสกุล GIF คือ แฟ้มแบบใด?

แฟ้มรูปภาพสำหรับเว็บเพจ คำว่า GIF ย่อมาจาก Graphics Interlace file มีจุดเด่นคือ ขนาดแฟ้มเล็ก ทำภาพโปร่งใสได้ (Transparent) สามารถแสดงแบบหยาบ และละเอียดขึ้น (interlace) และนำเสนอภาพแบบเคลื่อนไหว มีจุดด้อยคือแสดงสีได้เพียง 256 สำหรับเว็บไซต์ที่มีภาพแต่เว็บคือ <http://www.thaiall.com/gif>

4. แฟ้มนามสกุล JPG คือ แฟ้มแบบใด?

แฟ้มรูปภาพสำหรับเว็บเพจ คำว่า JPG ย่อมาจาก Joint photographer's Experts Group มีจุดเด่นคือ สนับสนุนสีได้ถึง 24 bit colors กำหนดความละเอียดหรือบีบอัดได้ (compress) สามารถแสดงแบบหยาบ และละเอียดขึ้น (progressive) มีจุดด้อยคือ ทำภาพโปร่งใสไม่ได้ สำหรับโปรแกรมที่ใช้ดูหรือปรับแต่งภาพอย่างง่ายที่ผู้เขียนแนะนำคือ IrfanView32 จาก <http://www.irfanview.com/english.htm>

5. ISDN คือ อะไร?

โครงข่ายบริการสื่อสารร่วมระบบดิจิทัล (ISDN) ย่อมาจาก Integrated Services Digital Network คือบริการสื่อสารระบบดิจิทัลด้วยสายโทรศัพท์ที่ความเร็วสูงที่สามารถส่งข้อมูลระหว่างคอมพิวเตอร์ได้รวดเร็วมาก สามารถรับส่งข่าวข้อมูลทั้งในระบบภาพ เสียง ด้วยความเร็ว 64 Kbps ขึ้นไป สาย ISDN 1 สาย สามารถติดตั้งอุปกรณ์ปลายทางได้สูงสุดถึง 8 อุปกรณ์ สามารถหาข้อมูลเพิ่มเติมได้จาก <http://www.isdnzone.com> <http://www.tot.or.th/showcontents.php?subgroupid=15> เป็นต้น

6. ใช้ ICQ2001b หลายเบอร์พร้อมกันในคอมพิวเตอร์เครื่องเดียวกัน ทำอย่างไร?

เรียกโปรแกรม regedit (ย่อมาจาก Registry Editor) ด้วยการ Click Start, Run.. แล้วไปที่ HKEY_CURRENT_USER /SOFTWARE /Mirabilis /ICQ /DefaultPrefs ให้คลิกขวาบนคำว่า DefaultPrefs เลือก New และ String Value ใส่ Name เป็น MultiInstance และให้ Value เป็น Yes จากนั้นให้ปิด Registry Editor แล้วสั่งประมวลผล ICQ.EXE ตามปกติ เมื่อเรียก ICQ ขึ้นมา 2 ครั้ง ก็จะเปิด ICQ ได้ 2 เลขหมาย แต่ถ้าต้องการใช้กับ ICQ2002 ต้องหาโปรแกรมปรับแต่งจาก <http://www.icq.com>, <http://www.thaiicq.com>, <http://crackcraft.nm.ru/icq/> หรือ <http://www.etplanet.com/download123/icq.shtm> เป็นต้น



7. แสดงนามสกุลของแฟ้มใน Explorer ?

เลื่อน mouse ไปเหนือปุ่ม Start แล้วกดปุ่มด้านขวา จะแสดงเมนูให้เลือก Explore เลือก View และ Folder Options.. จาก Menu bar แล้วเลือก Tab ของ View จากนั้น click เพื่อให้เครื่องหมายถูกที่อยู่ข้างหน้าคำว่า Hide file extensions for known file types หายไป

8. เมื่อแฟ้มที่คัดลอกจาก CD-ROM มีสถานะเป็น read only ต้องทำอะไร?

ใช้โปรแกรม Explore ที่เรียกจากการปุ่ม right click ของ mouse เมื่อวางไว้เหนือปุ่ม Start จากนั้นเปิดห้องที่เก็บแฟ้ม ให้วางลูกศรของ mouse ไว้เหนือชื่อแฟ้ม แล้วกดปุ่ม right click เมื่อแสดงเมนูให้เลือก Properties จะมีส่วนของ Attributes ถ้าแฟ้มที่ท่านเลือกมีสถานะเป็น Read-only ให้ใช้ mouse คลิกเครื่องหมายถูกหน้าคำว่า Read-only ออกแฟ้มโดยทั่วไปจะมีเครื่องหมายเฉพาะหน้าคำว่า Archive เท่านั้น

9. drive space คืออะไร มีไว้ทำไม?

ที่ start, program, accessories, system tools, drive space คือโปรแกรมเพิ่มความจุเป็นสองเท่า แต่เหมาะกับแผ่น diskette มากกว่า ถ้าทำกับ harddisk แล้วในกรณีที่ harddisk เกิดปัญหาจะไม่สามารถกู้ข้อมูลที่เคยบีบอัดได้ แต่ถ้าท่านซื้อเครื่องใหม่มีเครื่องสำรองไฟฟ้า และมีอุปกรณ์สำรองข้อมูลที่ดีสามารถใช้โปรแกรมนี้ เพิ่มความจุของ harddisk ได้อีกมาก

10. ต้องการยกเลิกบางโปรแกรมขณะเปิดเครื่อง (Startup) ทำอย่างไร?

โดยปกติจะมีชื่อโปรแกรมในส่วนของ start, program, startup ท่านสามารถใช้ mouse ลบออกได้โดยง่าย แต่บางโปรแกรมไม่ได้แสดงไว้ ท่านสามารถเรียกโปรแกรม msconfig.exe ใน c:\windows เพื่อสามารถแก้ไขค่าเริ่มต้นได้

11. ทุกครั้งที่เปิดเครื่องคอมพิวเตอร์จะถาม username และ password ต้องทำอะไร?

ถ้าท่านไม่ต้องการให้ถามอีกต่อไป ให้พิมพ์ username ทับค่าเดิม โดยไม่ต้องระบุ password เมื่อกดปุ่ม enter จะถามอีกครั้ง ก็ไม่ต้องระบุ password อีก เมื่อเปิดคอมพิวเตอร์ครั้งต่อไป จะไม่ถามรหัสผ่านอีก

12. เปลี่ยน Logo ของ windows ขณะปิดเครื่องทำอย่างไร?

แฟ้มเก็บภาพขณะปิดเครื่องคือ logow.sys และ logos.sys เป็นภาพแบบ 256 สี ขนาด 320 pixels * 400 pixels เก็บในห้อง c:\windows คัดลอกทั้ง 2 แฟ้มแล้วเปลี่ยนนามสกุลเป็น bmp

copy c:\windows\logow.sys c:\windows\logow.bmp

copy c:\windows\logos.sys c:\windows\logos.bmp

ก่อนใช้โปรแกรม paint แก้ไข ควรคัดลอก logow.sys และ logos.sys เก็บไว้ในกรณีที่มมีปัญหา

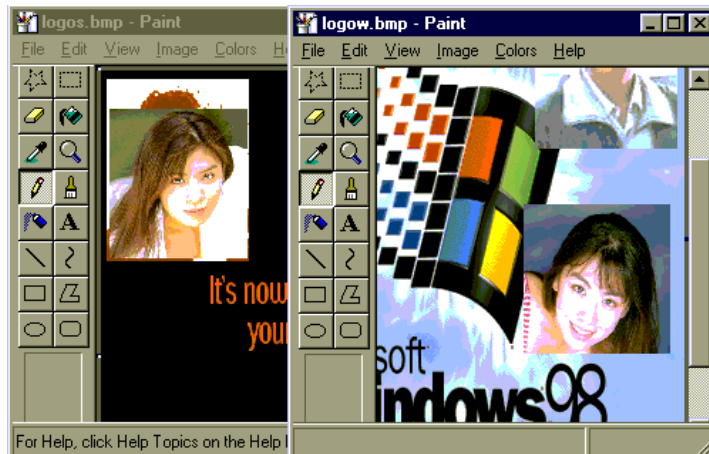


ให้ใช้โปรแกรม paint ของ windows เปิดแฟ้ม logow.bmp และ logos.bmp มาแก้ไข แล้วจัดเก็บชื่อเดิม จากนั้นใช้คำสั่งคัดลอกทับแฟ้มเดิม ดังตัวอย่างข้างล่าง

```
copy c:\windows\logow.bmp c:\windows\logow.sys
```

```
copy c:\windows\logos.bmp c:\windows\logos.sys
```

เมื่อสั่ง shutdown เครื่องคอมพิวเตอร์ จะพบภาพขณะปิดเครื่อง ที่เปลี่ยนไป



13. เปลี่ยน Logo ของ windows ขณะเปิดเครื่องได้อย่างไร

ให้คัดลอกแฟ้ม c:\windows\logow.sys มาเป็น c:\Nlogo.sys จะทำให้ภาพหน้าจอขณะเปิดเครื่องเปลี่ยนไป แต่ถ้าต้องการแก้ไข ให้เปลี่ยนจาก logo.sys เป็น logo.bmp เมื่อนำ logo.bmp มาแก้ไข แล้วเปลี่ยนกลับไปเป็น logo.sys ไว้ในห้อง c:\ อีกครั้ง

14. ไม่ต้องการให้เรียก autorun ของ CD-ROM ขึ้นมาทำงาน

ขณะท่านปิด drive ของ CD-ROM ให้กดปุ่ม shift บน keyboard ไว้ประมาณ 5 วินาที คอมพิวเตอร์ จะไม่เรียกโปรแกรม autorun ของ cdrom ขึ้นมาทำงาน

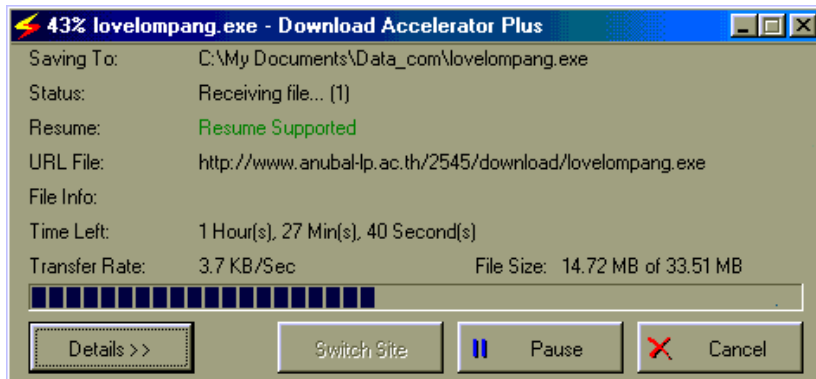
15. ต้องการดู System information ต้องทำอย่างไร

เลือก Start, Programs, Accessories, System tools, System information

16. Download แฟ้มขนาดใหญ่มากมาย ได้อย่างไร

โดยปกติแฟ้มที่มีขนาดใหญ่จะต้องใช้โปรแกรมช่วยในการ Download เพราะมีความสามารถในการ resume ซึ่งหมายถึงการ download ได้อย่างต่อเนื่องแม้การเชื่อมต่ออินเทอร์เน็ตจะหลุดไป แต่สามารถ download ต่อจากจุดที่ค้างไว้ได้ ทำให้ไม่เสียเวลาเริ่มต้นใหม่ ตัวอย่างหน้าจอนี้คือการทำงานของโปรแกรม Download accelerator plus แต่ยังมีโปรแกรมที่ทำงานในลักษณะนี้อีกหลายโปรแกรมที่ท่านอาจหามาใช้ได้เช่น Download Accelerator, Flashget หรือ GetRight เป็นต้น





17. ใช้อินเทอร์เน็ตจากที่บ้านแล้วช้า เป็นเพราะเหตุใด

อินเทอร์เน็ตช้ามีหลายสาเหตุดังนี้

- 17.1 คอมพิวเตอร์มีปัญหา(Hardware problem) อาจ ram น้อย หรือ bad sector ใน harddisk เป็นต้น
- 17.2 โปรแกรมมีปัญหา(Software problem) เช่นโปรแกรมเสียบางโปรแกรม หรือเปิดโปรแกรมมากเกินไป
- 17.3 สายโทรศัพท์เก่า เพราะบางบ้านมีโทรศัพท์ที่ใช้มาหลาย 10 ปี หรือต่อสายโทรศัพท์เองอย่างไม่ถูกต้อง
- 17.4 สายโทรศัพท์ที่เชื่อมระหว่างเสาไฟฟ้า ถึงตู้สาขาแต่ละแห่งอาจเชื่อมต่อไม่ดี หรือเก่ามาก
- 17.5 ผู้ให้บริการอินเทอร์เน็ต(ISP) ของท่านมีข้อจำกัด เช่น มีสมาชิกมากเกินไป เป็นต้น
- 17.6 เว็บไซต์ที่ท่านใช้บริการให้บริการช้า เช่น hotmail.com ยังมีเว็บไซต์อีกมากที่เร็วกว่า เมื่ออยู่ในไทย

ท่านสามารถใช้โปรแกรม netpersec ตรวจสอบความเร็วในการเชื่อมต่อ โดย download โปรแกรมได้จาก <ftp://ftp.zdnet.com/acq/downloads/pub/zd/PCMag/netpsec.zip> โปรแกรมจะแสดงผลเป็นกราฟแท่งให้เห็นความเร็วขณะเชื่อมต่อ เมื่อท่านเปิดเว็บไซต์จะเห็นอัตราการรับ-ส่งข้อมูลจากแต่ละเว็บไซต์ ซึ่งไม่เท่ากัน

18. ถ้าลึกรหัสผ่านในโปรแกรมต่างๆ เช่น Microsoft word หรือ Zip file จะทำอย่างไรดี

ไม่ต้องตกใจครับ มีเว็บไซต์ที่ขอแนะนำ 2 เว็บไซต์คือ lostpassword.com และ crackpassword.com ที่เปิดให้ download โปรแกรมรุ่นใช้ชั่วคราว มาแก้ปัญหาการลึกรหัสผ่าน แต่มีข้อจำกัดหลายอย่าง ถ้าไม่ตั้งรหัสผ่านที่ผิดไปจากเงื่อนไข โปรแกรมที่เปิดให้ download มาใช้ชั่วคราวนี้จะช่วยท่านได้แน่นอน แต่ถ้าต้องการของจริงก็ต้องเสียเงินซื้อ ในราคาที่ท่านต้องพิจารณาว่าคุ้มกันแฟ้มข้อมูลนั้น หรือไม่



19. ผู้เขียนทำหน้าที่เว็บมาสเตอร์มาเคยเจอปัญหาบ้างไหม

เคยเจอปัญหามาแล้วแน่นอน ที่นำมาเล่าให้ฟังเพื่อที่ท่านได้ไม่รู้ถึงปัญหาที่ต้องพบและเตรียมตัวป้องกันไม่ให้เกิดขึ้นกับท่านได้ ปัญหาที่ผู้เขียนพบ เกิดจากการมีงานหลายหน้าที่ไม่ใช้งานโดยตรงของเว็บมาสเตอร์เพียงอย่างเดียว และผู้อ่านส่วนใหญ่ก็ต้องทำงานหลายหน้าที่ในองค์กรเช่นกัน

- 19.1 ข้อมูลที่ฝากไว้กับ Web hosting หายไป แล้วเขาก็บอกว่าหายไปไม่ได้ Backup ไว้ทุกวัน
- 19.2 เมื่อใช้บริการ Leased line สัญญาณอาจขาดหาย ความเร็วตก (Fiber optic ขาดในทะเลก็มี)
- 19.3 เครื่องบริการที่ดูแลอยู่ ถูก Hacker เข้ามาครอบครองเป็น Root และแอบส่ง spam ออกไป
- 19.4 เครื่องบริการ hang หรือเกิด bad sector บางครั้งก็บูตไม่ขึ้นก็มี หรือบริการบางอย่างเรียกไม่มา
- 19.5 ผู้ให้บริการ Free hosting ยกเลิกบริการเฉพาะผู้เขียน หรือเลิกบริการทั้งหมด
- 19.6 ผู้สนับสนุนเลิกจ่าย หรือให้เหตุผลว่าหาผู้สนับสนุนด้านการศึกษาถอนตัวไปหมดแล้ว
- 19.7 Data transfer เกิดที่กำหนด จนเว็บต้องหยุดให้บริการ หรือจ่ายค่าบริการเพิ่ม
- 19.8 หนูกัดสาย UTP หรือ Hub เสียแบบผิดปกติ คือใช้ต่อเครือข่ายใกล้ ๆ ได้เป็นต้น
- 19.9 ไม่มีงบประมาณที่จะสร้างบริการ หรือข้อมูลที่สมบูรณ์ตามที่เคยฝันไว้

ความฝันของผู้เขียน บันทึกไว้ที่ <http://www.thaiail.com/me/dream.htm>

20. บัญญัติ 10 ประการของการใช้อินเทอร์เน็ต หรือมารยาทในการใช้อินเทอร์เน็ต (โดย อ.ยีน กุวัชรธรรม)

1. ต้องไม่ใช่คอมพิวเตอร์ทำร้าย หรือละเมิดผู้อื่น
2. ต้องไม่รบกวนการทำงานของผู้อื่น
3. ต้องไม่สอดแนม แก้ไข หรือเปิดดูแฟ้มข้อมูลของผู้อื่น
4. ต้องไม่ใช่คอมพิวเตอร์เพื่อการโจรกรรมข้อมูลข่าวสาร
5. ต้องไม่ใช่คอมพิวเตอร์สร้างหลักฐานที่เป็นเท็จ
6. ต้องไม่คัดลอกโปรแกรมของผู้อื่นที่มีลิขสิทธิ์
7. ต้องไม่ละเมิดการใช้ทรัพยากรคอมพิวเตอร์โดยที่ตนเองไม่มีสิทธิ์
8. ต้องไม่นำเอาผลงานของผู้อื่นมาเป็นของตน
9. ต้องคำนึงถึงสิ่งที่จะเกิดขึ้นกับสังคมที่เกิดจากการกระทำของท่าน
10. ต้องใช้คอมพิวเตอร์โดยเคารพกฎระเบียบ กติกา และมีมารยาท

21. ใครช่วยผู้เขียนตรวจทานหนังสือเล่มนี้้อย่างละเอียด

คุณพิมพ์ วงศ์ทา เป็นเพื่อนร่วมงานของผู้เขียน ช่วยตรวจหาความบกพร่องด้านต่าง ๆ เพราะเธอมีประสบการณ์ในการพัฒนาเว็บไซต์ของวิทยาลัยโยนก ดูแลบัญชีสมาชิกผู้ใช้อีเมล และผู้เข้าใช้ระบบผ่านสายโทรศัพท์ เป็นผู้เก็บรวบรวมข้อมูล ติดตามงานที่ค้างค้าง และเขียนบันทึกได้ละเอียดรอบคอบกว่าผู้เขียนเสียอีก จึงขอความช่วยเหลือจากเธอ มาช่วยตรวจสอบหนังสือเล่มนี้ก่อนส่งสำนักพิมพ์

